

ASSEMBLÉE GÉNÉRALE DU 25 MARS 2022

1- Rapport moral/ Bernard Guigou, Président

Bienvenue à tous.

Les conditions sanitaires nous ont poussé à retarder la date de notre AGO. Mais quel plaisir de se rencontrer en présentiel après deux années.

Pour notre association, l'année 2021 est marquée par le départ de la présidente Claire MERICQ. Certes, personne n'est irremplaçable mais certaines le sont plus difficilement que d'autres.

Notre association comporte **23 membres dont 19 jardiniers.**

Nos jardins en fin d'exercice 2021 :

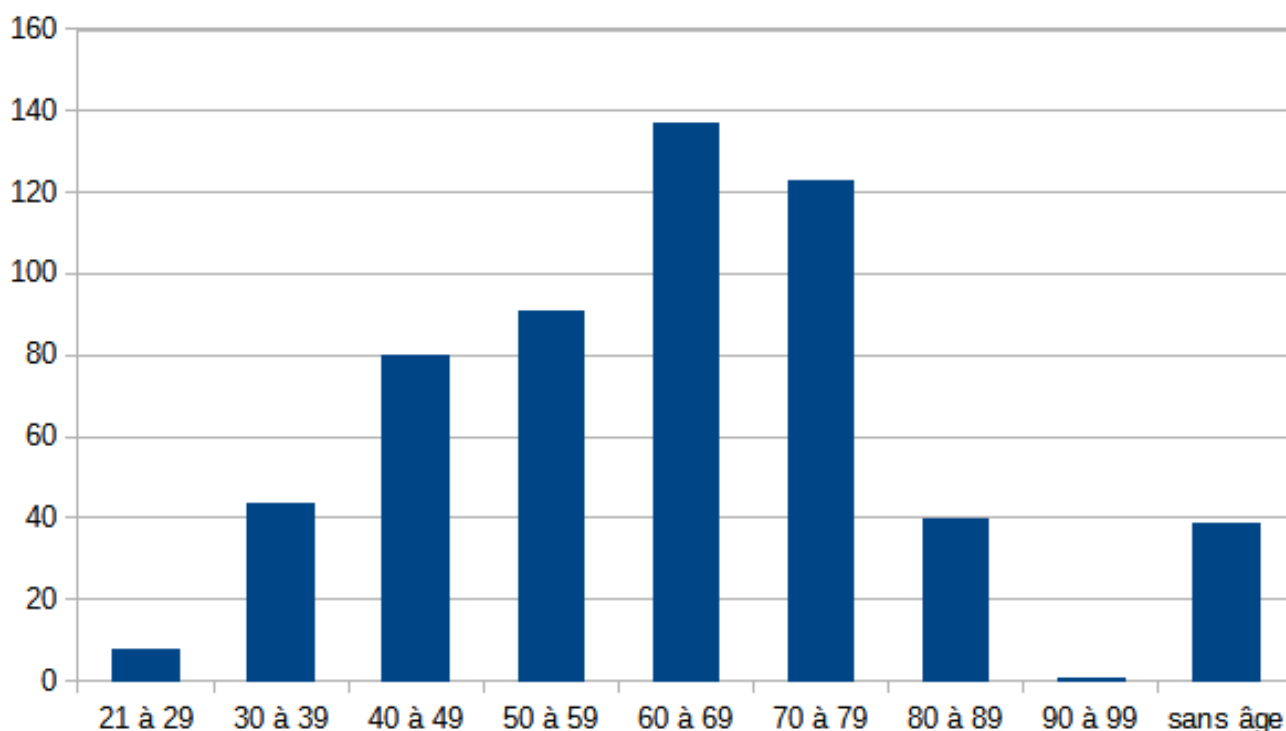
A la fin de l'exercice, l'association gère sur **6 sites, 523 parcelles de jardins dont 112 dédoublés et les bacs PMR. C'est 90 jardins de plus qu'en 2014.** Le dernier site en date est celui de Beauzelle. Ce site est voulu différent et constitue une évolution par rapport aux autres : cabane commune pour tous les jardiniers, distribution de l'eau la nuit dans des bacs, parcelles plus petites, etc ...

Il y a actuellement **563 jardiniers dont 45 avec le statut d'associés et 12 associations. Soit 93 jardiniers de plus qu'en 2014.**

73,4 % des jardiniers viennent de Toulouse, alors que Toulouse n'a que **37 %** des parcelles de jardins sur son territoire.

Nous sommes tous **bénévoles**. Le travail de ces bénévoles représente environ **1600 heures sur l'exercice**. Du fait de la COVID, c'est moins qu'une année « normale »

La pyramide des âges de nos jardiniers :



- « sans âge » : Les associations et 39 jardiniers qui n'ont pas donné de date de naissance.
- La médiane est entre **60 et 69 ans**.
- 1 jardinier a plus de 90 ans et 8 ont moins de 29 ans.

- 30 % des jardiniers n'ont pas de mail.
- 11 % n'ont pas de portable.

Ces derniers points nous obligent à fournir un travail supplémentaire pour mettre à disposition l'information.

Répartition Femmes/hommes

Malgré une évolution, **les femmes représentent 31 % des jardiniers et les hommes 69 %**.

L'âge des jardiniers et la répartition femmes-hommes sont sensiblement les mêmes que celles de l'enquête nationale sur 2021.

Liste d'attente :

Nous avons en fin d'exercice **231 personnes en liste d'attente (et suivies tous les 6 mois) dont 107 pour 2021**. Nous avons attribué 52 jardins suite aux départs.

L'année 2021

Tout ce qui a un rapport au jardin et plus globalement à « l'agriculture urbaine » ou à l'environnement nous intéresse. Nous continuons une veille active sur l'ensemble de ces problématiques. Dans la mesure du possible nous essayons de rencontrer les personnes qui assument des responsabilités au service de tous sur ces questions. Nous avons également postulé à des financements de la « relance » post COVID. Comme dans le passé, toutes nos actions sont faites dans le respect de l'objet de notre association.

Nous avons continué les contacts avec la mairie et la métropole de Toulouse. M. MOUDENC est venu visiter le site de la Marcaissonne avec son adjoint M. Clément RIQUET. Nous avons rencontré deux fois M. RIQUET pour la création ou agrandissement du Manel. Les contacts avec la mairie de Beauzelle se poursuivent dans de bonnes conditions (Mme Colette FLORES). La mise à disposition du bâtiment est espérée pour 2022.

Nous avons repris le **règlement des jardins** pour une mise en œuvre lors de la prochaine année jardinière.

L'eau pour l'arrosage a été un fil rouge et le demeurera encore les années à venir.

En 2020, année sèche nous arrivons en limite des possibilités de puisage.

Consommation en m3/an et par site :

ANNÉES	2020	2021
Chantelle	10960	9020
Marcaissonne	9288	3193
Périole	23371	13173

Face à ce constat le bureau a réagi et mit en œuvre une sensibilisation (cf rapport d'activité). Nous nous heurtons à des obstacles aussi bien culturels, d'habitudes, de méconnaissances physiologiques et agronomiques et de diffusion des informations. 30 % des jardiniers n'ont pas de mail et l'information est à faire individuellement. L'objectif actuel est de favoriser la prise de conscience de ce problème par l'information et la formation. Mais il n'est pas envisagé pour le moment de passer à des contraintes sur la consommation (paiement à l'utilisation ...)

Prospective :

Chaque année, nous essayons de mettre en œuvre notre stratégie et nos priorités au plus près des besoins.

Pour l'année 2022 à venir nous sommes dans la continuité des actions passées :

- Reprise des réunions des RS, des jardiniers, accueil des nouveaux ... après la coupure « COVID »
- Inauguration du nouveau site de Beauzelle.

- Les sites ont été remis à niveau ces dernières années : toilettes, cabanes communes, pompes .. il convient de poursuivre cette mise à niveau et maintenir un bon entretien des équipements par les travaux collectifs et l'investissement (grillage par exemple)
- Continuer les thèmes d'animation auprès des jardiniers : l'eau, le compostage les explications sur le nouveau règlement des jardins. maintenir l'information par la feuille de chou et facebook.
- Poursuivre l'embellissement des sites : plantations d'arbres fruitiers, d'arbustes à fleur, reprendre les haies qui ont été délaissées, enlever tout ce qui n'est pas utile au jardinage ...

Il nous faut également poser les fondations d'une évolution durable à long terme qui doit tenir compte de l'évolution climatique, de notre environnement et bien sûr rester fidèle à l'objet de nos statuts.

Pour les années à venir :

Limitier nos consommations d'eau. Sur Toulouse et depuis les années 1960 les canicules ont été multipliées par 2 et les étés trop secs par 3. Le débit de la Garonne va arriver à 50 % de baisse du niveau d'étiage. Il faudra être efficace dans nos actions.

Améliorer l'intégration des nouveaux jardiniers. Si la protection de l'environnement, une alimentation saine et plus économe reviennent régulièrement dans les demandes de parcelles. On constate que les jeunes jardiniers vont chercher sur internet des façons de cultiver des légumes, alors qu'il suffirait de demander aux anciens. Cela conduit à des terrains souvent mal utilisés et à un gâchis de légumes.

Éviter le gaspillage de légumes : Collectivement, nous avons depuis quelques années fait des opérations « courges » pour des associations caritatives. Pouvons nous faire de même pour d'autres légumes ? Il faut également limiter le gaspillage individuel : Essayer de fournir des recettes de base simples pour conserver et utiliser les légumes. Peut être faire participer des cuisinières ou des cuisiniers sur ce sujet ?

Mutualiser les achats : C'est encore peu utilisé. C'est un moyen de limiter des déplacements et des frais. Tous les outils existent sur les sites pour organiser cela. Reste à trouver des volontaires pour la mise en place.

Favoriser l'économie circulaire : Faire ses graines dans son compost issu de ses plantes et savoir utiliser et conserver tous ses légumes. Nous avons commencé à équiper les sites d'une serre. Prévoir des thèmes d'animation pour les prochaines années (compostage, faire ses graines, valorisation des légumes ...)

Les interdictions : Par le règlement nous avons créé des interdictions pour avancer rapidement et efficacement : plus de feu, zéro produits phytosanitaires, etc Mais faut il être plus restrictif ? Certains jardins familiaux par exemple interdisent l'usage du motoculteur durant certaines période (bruit, moins de CO2 ...)

Toucher plus efficacement les enfants et les jeunes générations. Nous avons les moyens techniques et matériels, mais pas humains, ni la documentation adaptée pour le moment.

La plupart des sites sont accessibles par les transports en commun ou en vélo. Cependant la voiture reste encore le moyen le plus utilisé. Faudra t-il envisager d'ici quelques années la création de bornes de recharges ?

Face à cette urgence climatique qui touche tous les aspects de la société, les jardins familiaux de la Garonne ont le devoir de prendre les meilleures mesures pour mener des actions positives. Je suis bien conscient que nous sommes le petit « colibri » dans ces changements , mais nous devons aussi être capable d'apporter notre « goutte d'eau » à l'ensemble et servir d'exemple.

Le bureau actuel a la volonté de continuer d'œuvrer sagement dans la gestion des jardins familiaux de la Garonne en fonction de notre environnement de nos moyens et de l'expérience passée.

Le conseil d'administration et le bureau vous remercient pour votre confiance.

2 - Rapport d'activités/ Valérie Jourda, Secrétaire

Ce fut encore une année marquée par les restrictions sanitaires liées à la COVID-19 et nos programmes d'activités s'en sont trouvés restreints.

Ainsi, l'AGO 2021 a eu lieu en partie à distance et nous n'avons pas organisé de repas (repas sur site, repas des Responsables de Site) ni d'événements festifs.

En revanche, les Conseils d'Administrations se sont tenus en présentiel puisque nous y sommes peu nombreux. Et enfin, après une année de coupure, les réunions sur site ont pu être organisées en extérieur et nous avons tout de même tenu à accueillir les nouveaux jardiniers au local de l'association en décembre en morcelant la réunion.

Les réunions sur site : 6 ont été organisées. Le fil conducteur a été celui de l'eau et de sa gestion raisonnée. Nous avons produit un document (joint en annexe) intitulé : « **Les 10 règles d'or de l'arrosage** ». Il a servi de trame de discussion, a été distribué aux présents, largement diffusé (par mail) et affiché sur tous les sites.

Malheureusement, il y avait peu de jardiniers lors de ces réunions et parmi les présents, on comptait les plus convaincus ! Il nous faudra encore aller au devant des jardiniers les plus consommateurs et faire preuve de pédagogie.

A cet effet, nous avons décidé dans un premier temps, afin d'étayer notre propos, de poser des compteurs d'eau à Périole sur une vingtaine de parcelles : chez des jardiniers « vertueux » et sur des parcelles de jardiniers ayant des pratiques d'arrosage très consommatrices. Tous les jardiniers seront volontaires.

A l'initiative des responsables de site, les pompes d'alimentation en eau fonctionnent à Périole en fonction de la météo et de la pluviométrie constatée.

Les feuilles de chou : Faute de rencontrer nos jardiniers plus souvent, nous avons été prolifiques et avons repris la diffusion de la Feuille de Chou. Deux ont été publiées :

En mars 2021, « **Comprendre l'arrosage dans nos jardins** » accompagnée d'une fiche sur la tomate.

En juillet 2021, « **L'eau est un bien commun, préservons-la** » avec une fiche d'arrosage des principaux légumes.

Nous les distribuons par mail à tous les jardiniers et elles sont aussi disponibles sur notre site internet.

Deux autres ont déjà vu le jour sur l'exercice en cours (« Les trésors du sol » et « Améliorer et enrichir votre sol »). De nouvelles sont en préparation.

Un nouveau règlement : Enfin, nous nous sommes attelés en septembre à la mise à jour du **règlement des jardins**. Il sera présenté au Conseil d'Administration de juin 2022.

3 - Les associations / Marie-Anne Sablayrolles, Vice-Présidente

Bilan de la vie des associations en 2021 :

Les associations sont maintenant bien implantées dans la vie des jardins surtout sur le site de Périole, toujours très attirant pour elles avec la proximité du métro.

Nous avons aujourd'hui 11 associations :

8 à Périole :

IMP Escolo Lapujade - jardin 516
CHRS Maison des Allées - jardin 517
Association les Petits Pois - jardin 418
RrEeP - jardin 308
Arpade - jardin103
Terre d'Amis - jardin 533
Le Touril Association Colibri - jardin 336
Centre Fage Association Espoir - jardin 419

2 à Chantelle

CESDDA - jardin 71
Chateau Blanc - jardin 71, associé du CESDDA

1 à La Marcaisonne

Carpe Diem - 5 Bacs PMR près de la pépinière

L'IMP Escolo Lapujade, qui était en difficulté l'an dernier, semble heureusement avoir retrouvé de nouvelles énergies pour le bien des enfants !

Carpe Diem a été très affecté par le Covid et n'a pas pu utiliser les bacs, n'ayant pas pu transporter plusieurs personnes en même temps sur le site. Espérons que cette année leur permettra de mener à bien leur projet avec leur public lourdement handicapé et isolé.

Les autres associations ont pu mener à bien leur action et se sont bien intégrées et impliquées dans la vie des sites.

Nous avons organisé une réunion des associations le lundi 4 octobre, bien animée, avec une très bonne participation, toutes celles qui n'avaient pas pu venir étaient excusées. Chacune a pu exposer son action, son rôle, l'intérêt du jardin et de leur intégration dans le site. Beaucoup de curiosité mutuelle ont permis des échanges productifs.

La journée de la courge a eu lieu le 12 Octobre, et encore une fois, les jardiniers ont bien répondu. Certains se sont impliqués pour la livraison aux épiceries sociales notamment à la Marcaisonne et au Manel. Nous avons livrés près de 500kgs de cucurbitacées à l'épicerie sociale « Aidons nous » et Aux Resto du Coeur avenue de Grande Bretagne !

Pour cette année 2022, certains jardiniers de la Marcaisonne envisagent d'organiser d'autres petites collectes quand il y a surproduction l'été et des légumes qui se perdent .
Projet bien intéressant, à suivre !

4 - Contrôle des jardins /Olivier Carbo, Secrétaire-adjoint :

Le site de Beuzelle ne fait pas partie de mon tableau, c'est un nouveau site avec d'autres problématiques et géré en partie par le CCAS de la mairie.

Attributions	Périole	Al Péchiou	Chantelle	Marcaisonne	Manel	Total
Cabane individuelle	10	1	5	2		18
Cabane partagée	15	9	10	2	2	38
Total	25	10	15	4	2	56
Dédoublement	3	1	3	1	1	10

Les attributions restent stables d'une année sur l'autre, il n'y a pas vraiment eu d'effet Covid, qui n'a pas eu non plus d'impact sur la tenue des parcelles. Idem pour mes visites et les courriers . J'ai envoyé 56 lettres simples et 16 recommandés et effectué une quinzaine de visites. Les échanges avec les jardiniers s'effectuent aussi plus souvent par sms ou mails.

Une majorité de demandes se fait par internet (225 à ce jour en deux ans) qui concernent, comme celles faites au bureau, de plus en plus de petits jardins. Ce sont par contre ceux là où se pratiquent le plus de rotations rapides. Le nombre de demandes totales est de 231,

dont près de la moitié sont de cette année. La règle consistant à ne plus les considérer si elle ne sont pas suivies de relances au bout de six mois est de plus en plus respectée par la commission d'attribution.

J'ai pu noter que les RS étaient en général bien informés de l'état des parcelles et avaient souvent déjà contacté les jardiniers dont les jardins posaient problème. Je ne peux que les encourager à continuer d'autant que cela permet une meilleure connaissance des parcelles qui se libèrent et permet donc de les attribuer plus rapidement, la volonté étant d'en affecter le plus grand nombre avant la fin de l'année civile.